

- Osadniki montować zgodnie z kierunkiem przepływu oznaczonym strzałką na osadniku tak, aby zanieczyszczenia medium osiadały w sitku.

5.2 Ogólne przepisy montażu

Oprócz przepisów zasadniczych należy:

- dokonać kontroli oznaczenia (patrz 4.3) odnośnie warunków zastosowania i ciśnienia zadziałania
- dokonać kontroli zewnętrznych uszkodzeń, nie montować uszkodzonych zaworów
- plastikowe osłony gwintów, jeśli występują, usunąć
- wnętrze zaworu i zbiornika ciśnieniowego oczyścić z cząstek obcych
- przy wysokich temperaturach zastosować odpowiednią ochronę lub poinstruować personel eksploatacyjny
- uszczelnienie zawór z zastosowaniem uszczeltek zgodnych z DIN 7603 wykonanych z metalu lub tworzywa sztucznego (Uważać na przystosowanie do tlenu O₂)

WSAZÓWKA: Przy zastosowaniu taśmy uszczelniającej bądź płynnych uszczelniaczy istnieje zagrożenie, iż części tego uszczelnienia dostaną się do zaworu zakłócając w ten sposób funkcję lub szczelność zaworu.

- używać tylko odpowiednich narzędzi jak klucz oczkowy lub widelkowy

WSAZÓWKA: ustawić moment dociągnięcia tak, aby nie spowodować zniszczenia zaworu.

6.0 Wskazówki zagrożeń przy montażu, obsłudze i konserwacji

Bezpieczna obsługa zaworu jest zapewniona gdy, zawór jest zamontowany, obsługiwany i konserwowany przez wykwalifikowany personel (patrz p.2.3) zgodnie ze wskazaniami i ostrzeżeniami niniejszej instrukcji. Ponadto musi być zapewnione przestrzeganie ogólnych przepisów bud. i bezpieczeństwa dla budownictwa rurociągowego, instalacyjnego oraz fachowe użycie narzędzi i sprzętu zabezpieczającego. Przy wszelkich pracach z zaworem należy bezwzględnie przestrzegać instrukcji obsługi. Nieprzestrzeganie instrukcji może grozić obrażeniami ciała lub uszkodzeniami materialnymi.

7.0 Rozruch

- przed rozruchem należy sprawdzić dane dot. materiałów, ciśnień, temperatury i kierunku przepływu z projektem rurociągu / instalacji
- należy przestrzegać TRB 700
- elementy obce w rurociągu, zaworze (zanieczyszczenia, grad itp.) powodują nieszczelność.

Przed każdym rozruchem nowej instalacji lub rozruchem po naprawach w instalacji należy sprawdzić:

- przepisowe zakończenie prac montażowych
- rozruch dokonywany tylko przez wykwalifikowany personel (patrz p.2.3)
- właściwe ustawienie pozycji funkcji zaworu
- umieszczenie lub uruchomienie odpowiednich urządzeń zabezpieczających

8.0 Konserwacja i naprawy

Konserwacja oraz okresy międzyprzeglądowe ustala Użytkownik zgodnie z warunkami zastosowania, patrz TRB 700. Przy nieszczelnościach trzpienia zaworów odcinających (Pos.1) dociągnąć dławnicę (Pos.2) aż do osiągnięcia szczelności

Naprawy mogą być dokonywane przez Firmę HEROSE lub autoryzowane przez nią warsztaty, przy wyłącznym zastosowaniu oryginalnych części.

9.0 Demontaż zaworu

Oprócz ogólnych zasad montażu i TRB 700 należy przestrzegać:

- instalacja bez ciśnienia
- medium schłodzone
- instalacja opróżniona
- przy substancjach żrących i agresywnych dostęp powietrza do instalacji
- czynności montażowe wykonywane tylko przez wykwalifikowany personel (patrz p. 2.3)

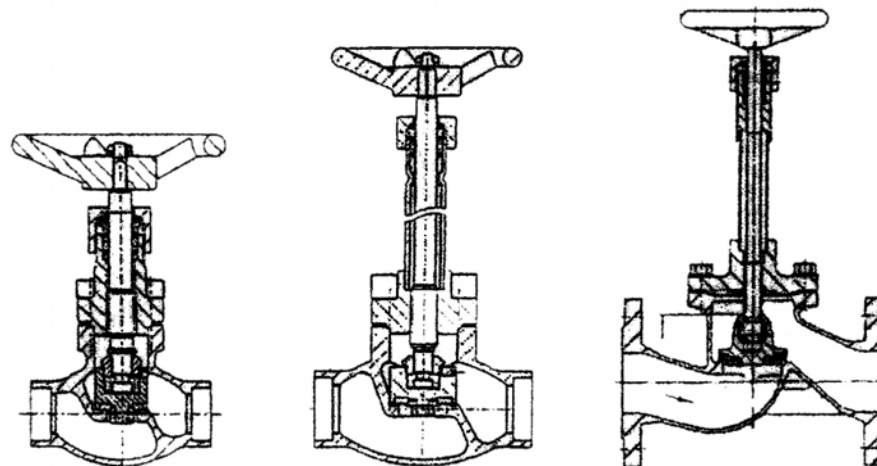
10.0 Gwarancja.

Zakres i czas obowiązywania gwarancji określone są w "Ogólnych warunkach handlowych" HEROSE GmbH obowiązujących w chwili wydania towaru lub, jeśli inny, w kontrakcie. Obowiązuje minimalny okres 6 miesięcy. Za szkody spowodowane niewłaściwą obsługą, brakiem przestrzegania instrukcji obsługi i montażu, przepisów bhp, norm EN,DIN,VDE oraz innych przepisów producent nie ponosi odpowiedzialności i roszczenia z tytułu ww. okoliczności nie mogą być kierowane pod jego adresem.

INSTRUKCJA OBSŁUGI I MONTAŻU

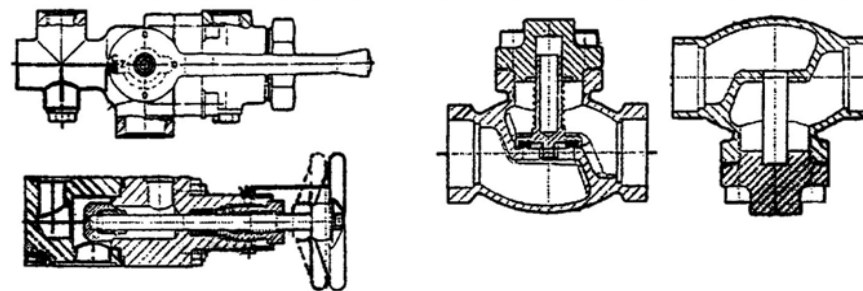


Kriogeniczne zawory odcinające z dławnicą Kriogeniczne zawory odcinające z napędem



Zawory rozdzielające

Zawory zwrotne i osadniki zanieczyszczeń



Spis treści

1.0	Opis instrukcji montażu	2	4.3 Dane techniczne	3
2.0	Wskazówki zagrożeń	2	4.4 Oznakowanie	3
	2.1 Znaczenie symbolu	2	5.0 Montaż	3
	2.2 Pojęcia	2	5.1 Zasadnicze przepisy montażu	3
	2.3 Wykwalifikowany personel	2	5.2 Ogólne przepisy montażu	3
3.0	Obsługa	2	6.0 Wskazówki zagrożeń przy montażu, obsłudze i konserwacji	4
	3.1 Składowanie	2	7.0 Rozruch	4
	3.2 Transport	2	8.0 Konserwacja i naprawy	4
	3.3 Obsługa przed montażem	3	9.0 Demontaż zaworu	4
4.0	Opis	3	10.0 Gwarancja	4
	4.1 Zakres zastosowań	3		
	4.2 Sposób pracy	3		

1.0 Opis instrukcji montażu

Niniejsza instrukcja zawiera wskazówki umożliwiające bezpieczny montaż i eksploatację zaworu. W razie wystąpienia trudności, nie dających się rozwiązać przy pomocy tej instrukcji należy zgłosić się do producenta/dostawcy w celu uzyskania dalszych informacji.

Instrukcja odpowiada stosownym normom bezpieczeństwa EN oraz przepisom i zarządzeniom obowiązującym na terenie Niemiec. W przypadku użycia zaworu poza granicami Niemiec, użytkownik bądź osoba odpowiedzialna za projekt instalacji obowiązana jest dopilnować, aby użycie zaworu zgodne było z przepisami obowiązującymi w danym kraju. Producent zastrzega sobie wszelkie prawa do dokonywania zmian i ulepszeń technicznych. Użycie niniejszej instrukcji zakłada kwalifikacje użytkownika zgodne z p. 2.3 "Wykwalifikowany personel". Personel obsługujący zawór musi być przeszkolony zgodnie z instrukcją.

2.0 Wskazówki zagrożeń

2.1 Znaczenie symbolu



Ostrzeżenie przed ogólnym zagrożeniem

2.2 Pojęcia

Pojęcia ZAGROŻENIE, OSTRZEŻENIE, UWAGA i WSKAZÓWKA użyte zostały w niniejszej instrukcji dla oznaczenia wyjątkowych zagrożeń lub nietypowych informacji wymagających oznaczenia.

ZAGROŻENIE oznacza, w przypadku nieprzestrzegania instrukcji, możliwość zagrożenia życia / wystąpienia znacznych szkód materialnych.

OSTRZEŻENIE oznacza, w przypadku nieprzestrzegania instrukcji, możliwość odniesienia ciężkich obrażeń / wystąpienia szkód materialnych.

UWAGA oznacza, w przypadku nieprzestrzegania instrukcji, możliwość odniesienia obrażeń / wystąpienia szkód materialnych.

WSKAZÓWKA oznacza, zwrócenie uwagi na techniczne warunki.

W celu uniknięcia awarii mogących powodować szkody materialne bądź obrażenia ciała należy przestrzegać przepisów nie wyróżnionych w instrukcji, a dotyczących transportu, montażu, eksploatacji i konserwacji oraz danych technicznych (podanych w instrukcji obsługi, dokumentacji producenta oraz na samym zaworze).

2.3 Wykwalifikowany personel

Wykwalifikowany personel to taki personel, którego kwalifikacje pozwalają na odpowiednie ustawienie, montaż, rozruch i eksploatację wyrobu; stosując wszelkie reguły związane ze specyfiką wyrobu oraz wymogami wynikającymi z przepisów obowiązujących na terenie kraju eksploatacji wyrobu; kwalifikowane zgodnie ze standardami bezpieczeństwa w zakresie użycia i konserwacji odpowiednich urządzeń zapewniających bezpieczeństwo pracy, szkolenia z zakresu pierwszej pomocy itp. (patrz TRB 700).

3.0 Obsługa

3.1 Składowanie

- temperatura składowania -20°C...+65°C, sucho i czysto.

- w wilgotnych pomieszczeniach wymagane środki osuszające bądź ogrzewanie zabezpieczające przed tworzeniem się kondensatu wodnego.

3.2 Transport

- temperatura transportu -20°C...+65°C

- chronić przed uszkodzeniami (uderzenia, wibracje)

3.3 Obsługa przed montażem

- przy wersjach z osłonami, zdejmować osłony bezpośrednio przed montażem!

- chronić przed brudem i wpływami atmosferycznymi np. wilgocią!

- odpowiednia obsługa chroni przed uszkodzeniami.

Zawory są oczyszczone do pracy z tlenem. Torebki plastikowe otwierać dopiero przed użyciem. Wszystkie narzędzia oczyścić przed pracą.

4.0 Opis

4.1 Zakres zastosowań

Zawory odcinające stosowane są do odcinania i/lub tłumienia przepływu mediów. Zawory rozdzielające stosowane są do montażu urządzeń obniżających ciśnienie mediów (zaworów bezpieczeństwa) zgodnie z TRB 801 Nr 26 5.4. Zawory zwrotne służą jako urządzenia przeciwdziałające odwróceniu kierunku przepływu, a osadniki oczyszczaniu mediów. Obszar zastosowania zaworów podlega odpowiedzialności projektanta instalacji. Należy przestrzegać specjalnych oznaczeń zaworu / osadnika.

- zawory / osadniki przeznaczone do pracy z tlenem (O₂) oznaczone są trwale znakiem "O₂"
- przy użyciu z mediami / czynnikami wymagającymi użycia określonych materiałów lub wykluczającymi użycie określonych materiałów, wymagana jest konsultacja z producentem



4.2 Sposób pracy

Zawory odcinające zamykane są poprzez przekręcenie pokrętki (zgodnie z ruchem wskazówek zegara). Narzędzia służące do zwiększenia momentu dokręcania są niedozwolone. Do zaworów odcinających z napędem pneumatycznym lub elektrycznym dostarczane są szczegółowe instrukcje montażu. W zaworach rozdzielających poprzez przełożenie dźwigni / przekręcenie pokrętki uruchamiany jest jeden z dwóch wylotów. W położeniu końcowym jeden wylot jest otwarty, a drugi zamknięty. Jednoczesne zamknięcie obu wylotów nie jest możliwe. Trzpień uszczelniony jest przez dławnicę. Zawory zwrotne umożliwiają niezakłócony przepływ medium i przeciwdziałają przepływowi medium w odwrotnym kierunku. Osadniki zanieczyszczeń oczyszczają medium zgodnie z kierunkiem przepływu medium.

4.3 Dane techniczne

- Wymiary zaworów – dane zawarte na stronie katalogowej
- Dobór ciśnienia / temperatury - dane zawarte na stronie katalogowej
- Przyłącza: spawane / lutowane - dane zawarte na stronie katalogowej

4.4 Oznakowanie

Dane dotyczące oznakowania CE

	znak CE
0045	Mianowana placówka
PN 50	maksymalne dopuszczalne ciśnienie robocze
08/01	rok produkcji
XXXX	bieżący numer
	znak producenta

5.0 Montaż



5.1 Zasadnicze przepisy montażu

- Przy montażu uwzględnić kierunek przepływu
- W wypadku zaworów odcinających uwzględnić przy montażu kierunek trzpienia. Maksymalne odchylenie 30° od pionu. Zalecane położenie pionowe, trzpień stojący.
- Demontaż głowicy zaworów z przyłączem spawanym lub lutowanym przed ich przyspawaniem / przylutowaniem: instrukcja montażu głowicy i zapasowe uszczelki (2 szt.) są załączone do zaworu.
- Uszczelki międzykołnierzowe muszą być wycentrowane, kołnierze muszą dokładnie nachodzić na siebie.
- Przy i po montażu nie mogą występować naprężenia materiałowe.
- Zawór nie może służyć jako punkt nośny, zawór jest niesiony przez rurociąg.
- Chronić zawory przed zanieczyszczeniami, szczególnie podczas prac budowlanych, montażowych – WSKAZÓWKA: "odtłuszczone do tlenu O₂"
- Rozszerzenia termiczne rurociągu muszą być pochłaniane przez kompensatory.
- Bezwzględnie unikać lakierowania
- Zawory odcinające z funkcją zwrotną należy montować tak, aby trzpień stał pionowo, a medium działało na grzybek od dołu. Przy zamontowaniu w innym położeniu w rurociągu zawory należy wyposażyć w sprężynę zamykającą.
- Zawory zwrotne montować zgodnie z kierunkiem przepływu oznaczonym strzałką na zaworze tak, aby medium działało na grzybek od dołu.